

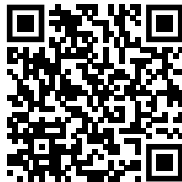
TRIBE

Мы уверены, что твой новый электросамокат TRIBE станет проводником в мир новых возможностей и эмоций. Что его заряда и динамики хватит, чтобы жить энергичнее и двигаться быстрее.

TRIBE – это не только вещи. TRIBE – это образ жизни. TRIBE – это племя. Племя тех, кто разделяет общие ценности и рад видеть друг друга. Кто всегда открыт новым местам и знакомствам.

Мы рады видеть тебя в племени.

Твоя команда Трайб.



Подписывайся
на наш аккаунт
в Instagram.
Будь частью
племени.

@truetribe_official

ИЗУЧИ СВОЙ TRIBE DRAKKAR

Так выглядит твой электросамокат,
подготовленный к использованию

Кнопка
включения

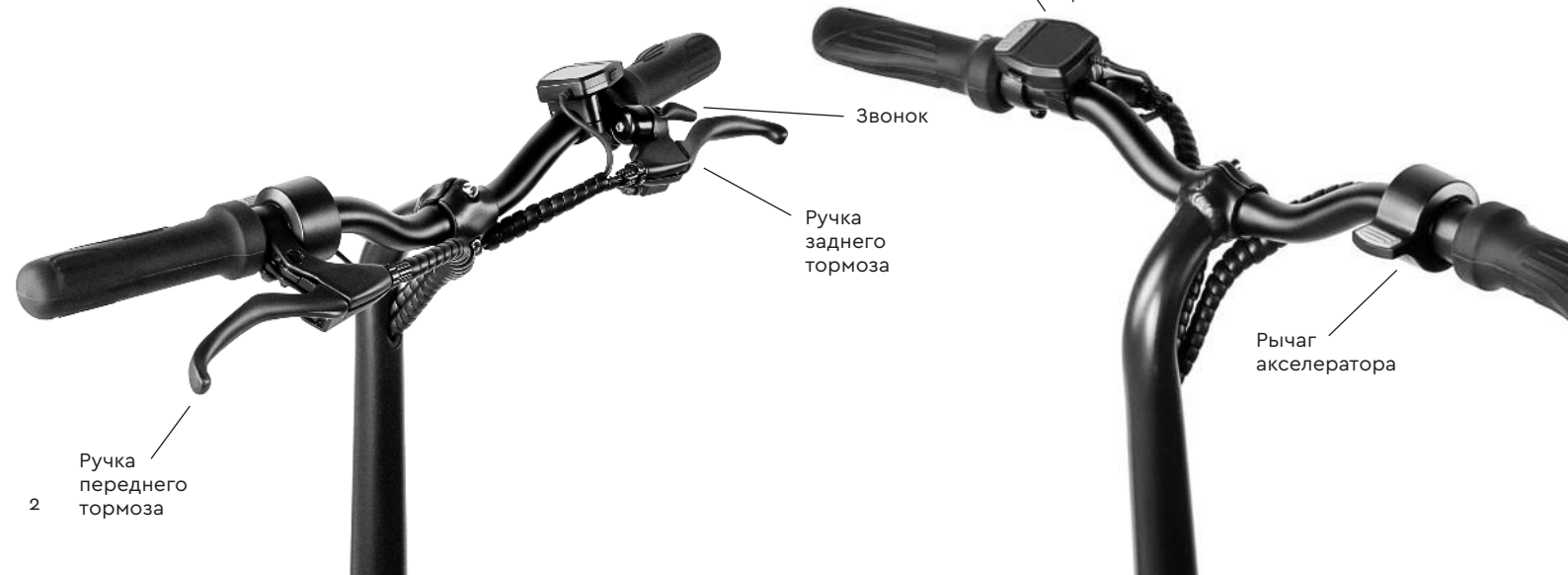
ЖК-дисплей

Звонок

Ручка
заднего
тормоза

Рычаг
акселератора

Ручка
переднего
тормоза





Рычаг механизма складывания

Фара

Передний дисковый тормоз

Гнездо зарядки

Боковая подставка

Кнопка включения

Кнопки переключения скоростных режимов

Кнопка включения фары

Цифровой блок

При катании показывает текущую скорость
При выборе скоростного режима показывает:
- цифра 1 (максимальная скорость 9 км/ч)
- цифра 2 (максимальная скорость 18 км/ч)
- цифра 3 (максимальная скорость 25 км/ч)

Индикатор уровня заряда аккумулятора

Задний фонарь

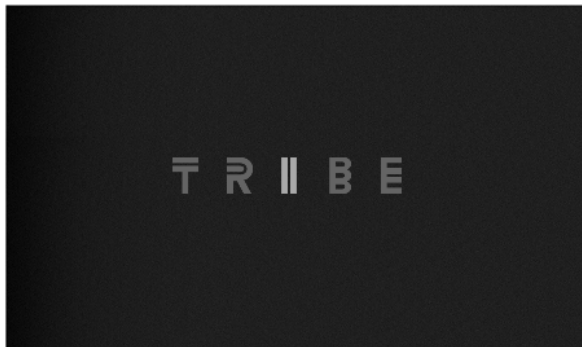
Задний барабанный тормоз

Мотор-колесо

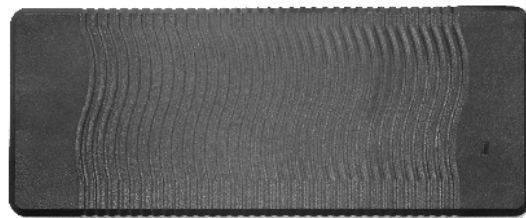
ПРОВЕРЬ КОМПЛЕКТАЦИЮ

Так выглядит содержимое
коробки с твоим электросамокатом

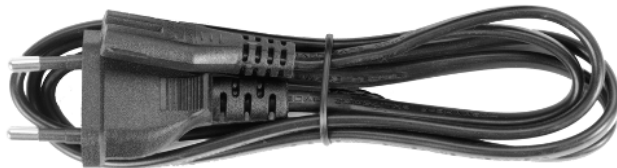
Руководство пользователя



Зарядное устройство



Сетевой шнур





Электросамокат



Твой
Ключ

ПОДГОТОВЬ ЭЛЕКТРОСАМОКАТ

Здесь ты узнаешь, как собрать электросамокат
TRIBE Drakkar «из коробки»



1. Выдвинь боковую подставку в рабочее положение.



2. Установи электросамокат на ровную поверхность.



3. Подними рулевую колонку в рабочее положение.



4. Плотно установи рулевую колонку в механизме складывания.



5. Закрой рычаг фиксации руля — он должен стоять максимально близко к рулевой колонке. Убедись, что предохранитель защелкнулся автоматически.



6. Установи руль в место крепления на рулевой колонке точно по центру.



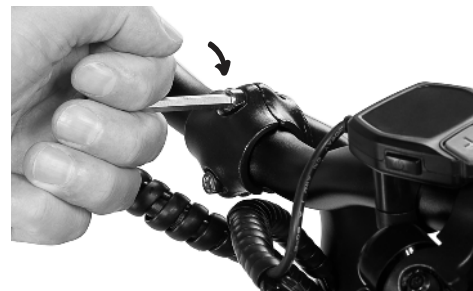
7. Установи фиксатор руля на рулевую колонку.



8. Слегка закрути винты фиксации руля.



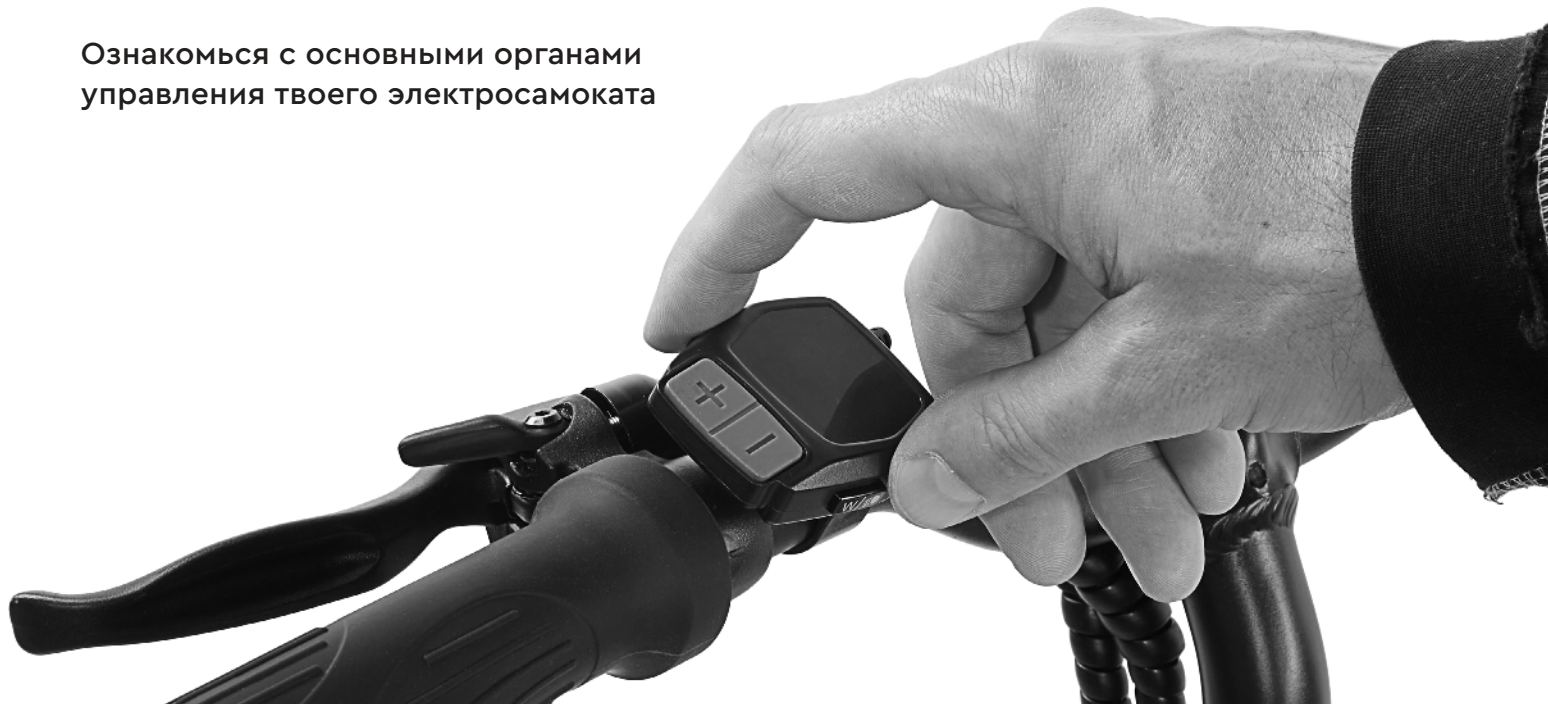
9. Установи комфортный для твоего роста угол наклона руля.

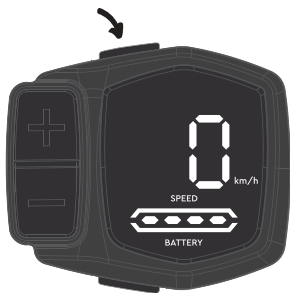


10. Затяни винты. Максимальное усилие не должно превышать 9 Нм.

ВСЕ НАЧИНАЕТСЯ С КНОПКИ

Ознакомься с основными органами
управления твоего электросамоката



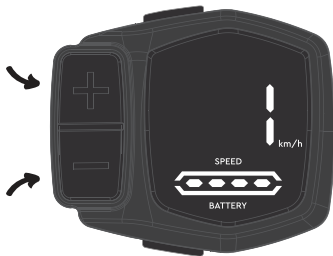


Включение и выключение электросамоката

Для включения электросамоката нажми и удерживай в течение трех секунд кнопку включения. Повторное нажатие и удержание кнопки включения в течение трех секунд выключает электросамокат.



Нажмите кнопку включения три раза подряд для выбора между режимами км/час или миль/час.



Переключение скоростных режимов

После включения электросамоката по умолчанию установлен первый скоростной режим. Кнопками "+" и "-" можно переключать режимы по кругу.



Включение и выключение фары

Для включения или выключения фары временно нажми на соответствующую кнопку (указана стрелкой).



ВНИМАНИЕ: Во избежание потери управления не снимай левую руку с ручки руля во время переключения!

Максимальная скорость:
Режим «1»: скорость до 9 км/ч;
Режим «2»: скорость до 18 км/ч;
Режим «3»: скорость до 25 км/ч.

A close-up, black and white photograph of an electric scooter. The image shows the handlebars with grips, a throttle, and a digital display. Below the handlebars is a large, rectangular battery pack with a decorative, intricate pattern. The background is plain white.

ПЕРВЫЙ СТАРТ НА ТВОЕМ ЭЛЕКТРОСАМОКАТЕ

Прочитай перед первой поездкой, чтобы она
прошла с максимальным комфортом



Безопасный старт

Чтобы электросамокат не выпрыгнул из-под тебя на старте, мы предусмотрели функцию «Безопасный старт». Суть ее в том, что для начала движения электросамоката нужно встать одной ногой на самокат, слегка оттолкнуться, разогнаться до скорости не менее 5 км/ч и после этого нажать на рычаг акселератора.



Во избежание падения не опускай ноги на землю до полной остановки самоката!



Круиз-контроль

Если скорость электросамоката постоянная в течение последних 8 секунд, он переходит в режим поддержания текущей скорости. Скорость на дисплее мигнет три раза. Можешь отпустить рычаг акселератора. Повторное нажатие на курок газа или тормоза выключает режим круиз-контроля.



Эффективное торможение

В твоём электросамокате Tribe Drakkar используется двойная тормозная система. Правый рычаг тормоза отвечает за передний дисковый тормоз, левый – за задний барабанный. Для эффективного торможения пользуйся двумя тормозами одновременно. Чтобы не перегрузить переднее колесо и избежать падения, начинай торможение с заднего тормоза и только после начала торможения подключаешь передний.



ПОДГОТОВКА ЭЛЕКТРОСАМОКАТА К ПЕРЕВОЗКЕ

Рассказываем, как складывать
и транспортировать твой электросамокат



1. Перед складыванием разложи боковую подставку и установи электросамокат на ровную поверхность.



2. Нажми на кнопку фиксатора на рычаге механизма складывания.



3. Удерживая кнопку фиксатора, открой рычаг механизма складывания.



4. Сложи рулевую колонку до упора.



5. Храни и перевози электросамокат в вертикальном положении, чтобы сохранить его внешний вид и не поцарапать.

ПОЗАБОТЬСЯ ОБ ЭЛЕКТРОСАМОКАТЕ

Твой TRIBE Drakkar неприхотлив. Однако он будет работать лучше, если ты будешь о нем заботиться



Регулярно проверяй давление в шинах

Для подкачки колес используй любой подходящий насос. Подключи шланг от насоса к вентилю на колесе и накачай

колесо до указанного на боковой части шины давления.

Чистота – залог здоровья и долголетия

Регулярно мой электросамокат при помощи губки и небольшого количества воды. Мы **не рекомендуем** мыть электросамокат, используя мойку высокого давления, поскольку TRIBE Drakkar защищен только от водяных брызг, но не от высокого напора. Помни, что мытье высоким давлением может вывести электросистему из строя, и это не будет гарантийным случаем.



Следи за зарядом аккумулятора

Не допускай полного разряда батареи, регулярно подзаряжай ее до полной зарядки, в том числе и перед длительным хранением. При хранении электросамоката требуется подзаряжать его батарею не реже, чем раз в месяц. Храни электросамокат в теплом помещении. И не забывай плотно закрывать заглушку гнезда зарядки.



Свет — всему голова

Для регулировки угла наклона фары установи электросамокат на ровную поверхность. Ослабь винт крепления фары. Установи ее в положение, при котором она наиболее эффективно освещает пространство перед электросамокатом, и затяни винт фиксации фары.

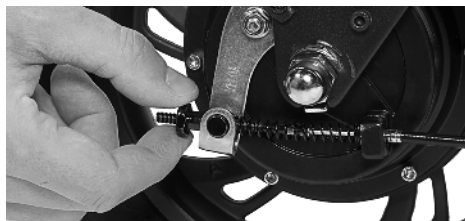


Надежный тормоз – залог спокойствия

Ты можешь регулировать степень остроты тормозной системы, изменяя натяжение тормозных тросиков. Для регулировки



переднего дискового тормоза с помощью шестигранного ключа ослабь винт зажима тросика, выставь нужную длину тросика и снова затяни зажим. Проверь усилие рычага переднего тормоза на руле.



Для регулировки заднего барабанного тормоза поверни гайку натяжения тросика по часовой стрелке, чтобы увеличить

натяжение, или против часовой стрелки – чтобы уменьшить. Если при вращении колеса слышен шум тормозных колодок, повтори процедуру регулировки, чуть ослабив натяжение тросика.



Смазка узла складывания электросамоката

Как и любое транспортное средство, твой электросамокат нуждается в регулярной смазке. Для этого тщательно вымой его, особое внимание уделяя узлу складывания и трущимся деталям. Просуши. Возьми баллон со смазкой, нейтральной к металлу и резине. Аккуратно смажь все трущиеся элементы и стыки.

ПАСПОРТ ТВОЕГО ЭЛЕКТРОСАМОКАТА

Здесь мы рассказываем о технических характеристиках твоего электросамоката
TRIBE Drakkar

Параметр	Значение
Размеры	Готовый к эксплуатации: 1235x605x1140 мм
	В сложенном состоянии: 1235x605x650 мм
Вес нетто	20,6 кг
Требования к пользователю	Вес: не более 120 кг
	Рекомендуемый возраст: с 16 лет
Двигатель	Мощность номинальная: 350 Вт
	Мощность пиковая: 500 Вт

Основные характеристики	Максимальная скорость: 25 км/ч
	Максимальный пробег на одном заряде: 45 км*
	Максимальный преодолеваемый подъем: 12°
	Допустимый тип покрытия: асфальт, бетон, асфальтобетон, укатанный грунт Препятствия: ступеньки до 1 см в высоту и не более 3 см в длину.
	Эксплуатационная температура: 0°C...+40°C
	Температура хранения: 0°C...+45°C
	Пылевлагозащита: IP54
Аккумуляторная батарея	Номинальное напряжение: 36 В
	Максимальное напряжение зарядки: 42 В
	Емкость: 576 Вт•ч
	Защита: от перегрева, короткого замыкания, падения уровня напряжения, недозаряда и переразряда, превышения уровня тока
Зарядное устройство	Максимальная потребляемая мощность: 126 Вт
	Входное напряжение: 100-240 В (переменный ток 50-60 Гц)
	Выходное напряжение: 42 В (постоянный ток)
	Максимальный зарядный ток: 3 А
	Типовое время полной зарядки батареи: 6-7 часов
Типовое время полной зарядки батареи: 5 часов	

* Указан именно максимальный пробег, который был получен при следующих условиях: вес пользователя 75 кг, температура воздуха 25 °С, безветрие, ровный гладкий асфальт, скорость движения 15 км/ч (скоростной режим «2» на ЖК-дисплее), без торможений. В реальной эксплуатации максимальный пробег зависит от многих факторов и может отличаться от указанного

БЕЗОПАСНОСТЬ И СЕРТИФИКАТЫ

Твой электросамокат прошел самый тщательный контроль качества, о чем говорят нижеперечисленные сертификаты



ТР ТС 020/2011 «Электромагнитная совместимость технических средств»
ТР ТС 004/2011 «О безопасности низковольтного оборудования»
Основные требования директив ЕС
и гармонизированных стандартов Европейского союза

Твой электросамокат изготовлен так, что его компоненты и материалы можно использовать после утилизации, а его упаковка с нанесенным на нее символом в виде зачеркнутого мусорного ящика на колесах свидетельствует о том, что устройство соответствует принятой в странах Евросоюза директиве 2002/96/ЕС.

Также обращаем твое внимание, что в соответствии с СанПиН 2.1.7.1322-03 «Гигиенические требования к размещению и обезвреживанию отходов производства и потребления» все отходы, образующиеся при утилизации изделий, подлежат обязательному сбору с последующей утилизацией в установленном порядке и в соответствии с действующими требованиями и нормами отраслевой нормативной документации.

ТЕХНИЧЕСКАЯ ПОДДЕРЖКА И ГАРАНТИЯ

Это самый короткий раздел. Если с твоим электросамокатом что-то случилось, открой сайт www.truetribe.ru, зайти в раздел «Сервис», отправь обращение, и мастера нашего племени позаботятся о твоём двухколесном друге. Там же ты найдешь контакты сервисных центров и правила гарантийной поддержки твоего электросамоката.

ПРАВИЛА БЕЗОПАСНОСТИ ПРИ ИСПОЛЬЗОВАНИИ ЭЛЕКТРОСАМОКАТА

Дорогой друг!

Мы уверены, что ты ответственно подходишь к эксплуатации своего TRIBE Drakkar, однако мы обязаны уведомить тебя о нижеследующем:

- Используй электросамокат только для катания, в соответствии с его техническими данными, изложенными в Паспорте.
- Храни электросамокат в сухом месте при температуре 0...45°C. Раз в месяц проводи полную зарядку аккумуляторной батареи.
- Перевози электросамокат любым видом транспорта, кроме гражданской авиации. Рекомендуем использовать фабричную упаковку электросамоката как самый удобный метод.
- При катании рекомендуем надевать шлем и другое защитное снаряжение.
- Не превышай допустимую нагрузку на платформу электросамоката, а также не используй его, если есть малейшие сомнения в его исправности.
- Катание на электросамокате в дождь небезопасно в связи с повышенным риском проникновения влаги внутрь устройства, а также из-за более скользкой дороги. Запрещено катание с погружением колес в воду более, чем на 2 см.
- Электросамокат достаточно прочен для активной езды по разным дорожным покрытиям, но не предназначен для езды по бездорожью, а также прыжков и прочих экстремальных трюков, включая его использование в соревнованиях (официальных или неофициальных).
- Уважай других участников дорожного движения и пешеходов, следуй указаниям ПДД. Следи за детьми в зоне видимости! Их поведение зачастую непредсказуемо.
- Если ты вдруг почувствовал себя нехорошо, воздержись от катания. Это же касается случаев опьянения. Катайся только в трезвом состоянии!
- Используй только фирменные аксессуары TRIBE, которые монтируются на электросамокат.
- Любое вмешательство в конструкцию устройства лишает тебя права на гарантийную поддержку, а кроме того, снимает ответственность производителя за последствия эксплуатации электросамоката. Ремонт или обслуживание TRIBE Drakkar должны производиться только в сертифицированном сервисном центре.