



Тепловизионный монокуляр



Xeye E2m/E2+



Xeye E3m/E3+



Xeye E3^{Pro}

Руководство по эксплуатации

Оглавление

Характеристики тепловизионных монокуляров.....	3
Включение/Выключение.....	4
Режим ожидания.....	4
Включение / выключение лазера.....	5
Переключение режимов изображения.....	5
Светодиодный фонарик.....	6
E-Zoom (Электронное увеличение).....	6
Хранение данных.....	6
Регулировка диоптрий.....	7
Меню настроек.....	7
Вывод аналогового видео.....	8
Калибровка прибора.....	8
Режим энергосбережения.....	8
Зарядка аккумулятора.....	9
Получение данных.....	9
Гарантийные обязательства.....	9
Свидетельство о продаже.....	10

Характеристики тепловизионных монокуляров

Модель	E2m	E2+	E3m	E3+	E3pro
Объектив (мм)	13	19	19	19	35
Разрешение матрицы	240X180	240X180	384X288	384X288	384X288
Разрешение внутреннего дисплея	720x540	720x540	720x540	720x540	720x540
Размер пикселя (µm)	17	17	17	17	17
Частота кадров (Гц)	50	50	50	50	50
Дистанция распознавания рост. фигуры (метр)	217	315	315	315	580
Дистанция обнаружения рост. фигуры (метр)	867	1259	1259	1259	2319
WiFi (синхронизация до 4х устройств одновременно)	нет	да	нет	да	да
Время работы (час)	7	4	7	4	4
NETD (наивысшая температурная чувствительность)	≤50мК	≤50мК	≤50мК	≤50мК	≤50мК
Фото	нет	да	нет	да	да
Видеозапись	нет	да	нет	да	да
Видеовыход (mini USB)	да	да	да	да	да
ЛЦУ	нет	нет	нет	да	нет
Фонарик	да	да	да	да	нет
Электронный зум	x2	x2	x2	x2/x4	x2/x4
Встроенная память	нет	8Gb	нет	8Gb	8Gb
Защита	IP66	IP66	IP66	IP66	IP66
Поле зрения	17°X13°	12°X9°	19°X14°	19°X14°	10°X8°
Дополнительный объектив	нет	нет	нет	30mm	нет
Рабочая температура (С)	-20/+50	-20/+50	-20/+50	-20/+50	-20/+50
Вес (г)	400	400	400	400	400
Автоотключение в режиме ожидания	да	да	да	да	да
Режимы изображения	4: белый, черный, красный, мульти				
Настройка диоптрий	да	да	да	да	да
Питание	встроенный АКБ				
Зарядка	через USB				
Индикатор зарядки/работы	да	да	да	да	да
Гарантия	3 года	3 года	3 года	3 года	3 года
Резьба для штатива 1/4"	да	да	да	да	да



Включение/Выключение.

Чтобы **ВКЛЮЧИТЬ** прибор, удерживайте нажатой кнопку «**питание**» в течение 3-х секунд. Загорится индикатор, включится дисплей в окуляре.

Для **ВЫКЛЮЧЕНИЯ** прибора нажмите и удерживайте кнопку «**питание**» в течение 3 секунд.

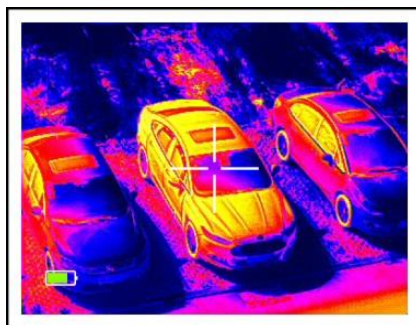
Устройство будет отключена автоматически, если не проводится никаких операций, и она находится в режиме ожидания.

Режим ожидания.

Совершите короткое нажатие на кнопку «**питание**», когда прибор включен. Он перейдет в режим ожидания. Индикатор станет мигать **зеленым** цветом. Повторное короткое нажатие на кнопку «**питание**» возобновит работу прибора и выведет его из режима ожидания в нормальный режим.

Включение / выключение лазера.

Лазерный указатель можно включить/выключить длительным нажатием кнопки «режим изображения». Во включенном состоянии ЛЦУ прицельная марка будет отображаться в центре изображения.

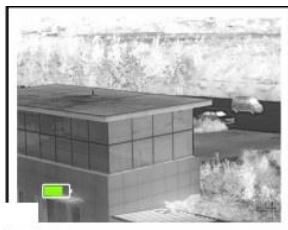


Переключение режимов изображения.

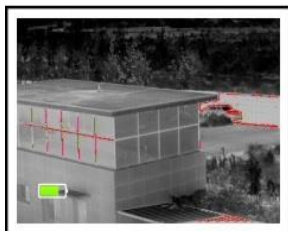
Короткое нажатие кнопки «режим изображения» позволяет переключать режим изображения, когда прибор включен. Режим изображения будет переключаться между горячим белым, горячим чёрным, горячим красным и «мульти» по кругу.



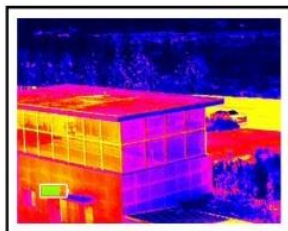
Белый



Черный



Красный



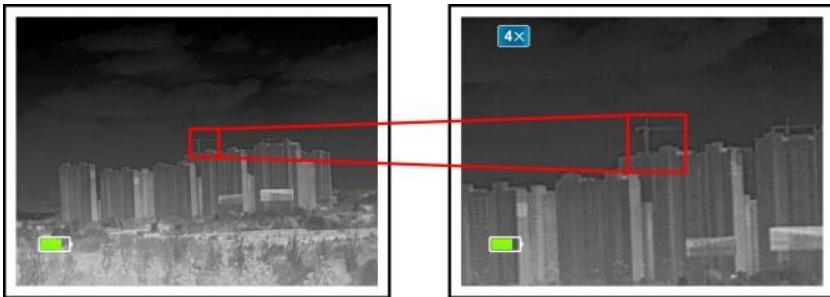
Мульти

Светодиодный фонарик.

Прибор оснащен светодиодным фонариком. Фонарик может быть включен нажатием кнопки **«режим изображения»**, если камера находится в **ВЫКЛЮЧЕННОМ** состоянии. Фонарик будет работать пока клавиша нажата и отключится при отпускании.

E-Zoom (Электронное увеличение).

Для переключения кратности увеличения коротко нажмите кнопку **«Электронный зум»**. Изображение будет отображаться с кратностью x1, x2, x4 по кругу.



Хранение данных.

В режим «хранения» (фото/видео) можно войти с помощью короткого нажатия кнопки **«захват фото/видео»**, когда прибор включен. При включении этого режима, в правом верхнем углу будет отображаться значок «фото-камера». В режиме хранения доступно 2 действия:

- Сделать снимок экрана путем короткого нажатия на кнопку **«захват фото/видео»**.
- Произвести запись видео, с помощью длительного нажатия на кнопку **«захват фото/видео»**. При этом, в правом верхнем углу дисплея будет мигать значок записи.

Повторное длительное нажатие на кнопку «захват фото/видео» позволит выйти из режима записи.



Режим "хранение"



Режим
видеозаписи

Регулировка диоптрий.

Вращая колесико «настройка диоптрий» добейтесь наиболее чёткого изображения для себя.

Меню настроек.

Зажмите клавишу «электронный зум» на 3 секунды, чтобы войти в меню. По опциям меню можно перемещаться вверх и вниз с помощью кнопок «режим изображения» и «захват фото/видео».

При помощи короткого нажатия кнопки можно отрегулировать выбранные настройки, такие как: вкл/выкл WiFi, яркость экрана, вкл/выкл аналоговое видео, вкл/выкл режим энергосбережения, восстановление заводских настроек и т. д.

Чтобы выйти из меню после завершения настроек, совершите длительное нажатие кнопки «электронный зум»



Меню

Вывод аналогового видео.

Вы можете включить передачу видео сигнала на внешний монитор через соответствующий пункт меню (аналоговое видео). В правом нижнем углу изображения появится значок вывода видео, а видеосигнал может быть выведен на внешний монитор с помощью специального видеокабеля через разъем mini-USB.

Калибровка прибора.

Калибровка прибора выполняется для устранения неравномерности изображения. Прибор выполняет калибровку в автоматическом режиме.

Режим энергосбережения.

Пользователь может продлить время работы батареи до 7 часов, если в меню активирован режим энергосбережения. При активации режима энергосбережения с левой стороны значка аккумулятора будет отображаться символ «S».

Модуль WiFi, функции фото- и видеозаписи полностью отключены в режиме энергосбережения.

Зарядка аккумулятора.

Когда индикатор на корпусе прибора горит **красным** цветом, необходимо произвести зарядку прибора. Пожалуйста, своевременно заряжайте устройство для корректной работы

Для зарядки откройте крышку разъема mini-USB и подключите USB-кабель к зарядному устройству.

Во время зарядки индикатор будет гореть **желтым** цветом, а когда зарядка будет завершена, он станет гореть **зеленым**.

Получение данных.

Фото и видео на внутренней SD-карте можно прочитать через специально разработанное приложение (**Xeye Pro**).

Можно подключить прибор к ПК с помощью WiFi включив соответствующий пункт в меню. Если прибор подключен к ПК через WiFi-соединение, данные на SD-карте можно считывать с помощью браузеров или FTP-клиентов.

IP-адрес устройства: <ftp://192.168.11.123>

Гарантийные обязательства.

На тепловизионные монокуляры Xeye распространяется гарантия 3 года.



Свидетельство о продаже

Тепловизионный монокуляр Хеуе.

Модель: _____

Серийный номер: _____

Соответствует технической документации предприятия-изготовителя и признан годным для эксплуатации.

Дата продажи «__» _____ 201__ г.

М.П. (Штамп торгующей организации)

Серийный номер

М.П.

Гарантийный талон
Дата _____ 201__ г.

Серийный номер

М.П.

Гарантийный талон
Дата _____ 201__ г.

Серийный номер

М.П.

Гарантийный талон
Дата _____ 201__ г.



2018 год